



---

Lot nr.: L241523

Land/Typ: Nachlässe

Nachlässe auf 6 Alben, auch Postgeschichte.

Preis: 20 eur

[Gehen Sie auf die viel auf [www.briefmarken-liste.com](http://www.briefmarken-liste.com)]





Foto nr.: 2







Foto nr.: 3

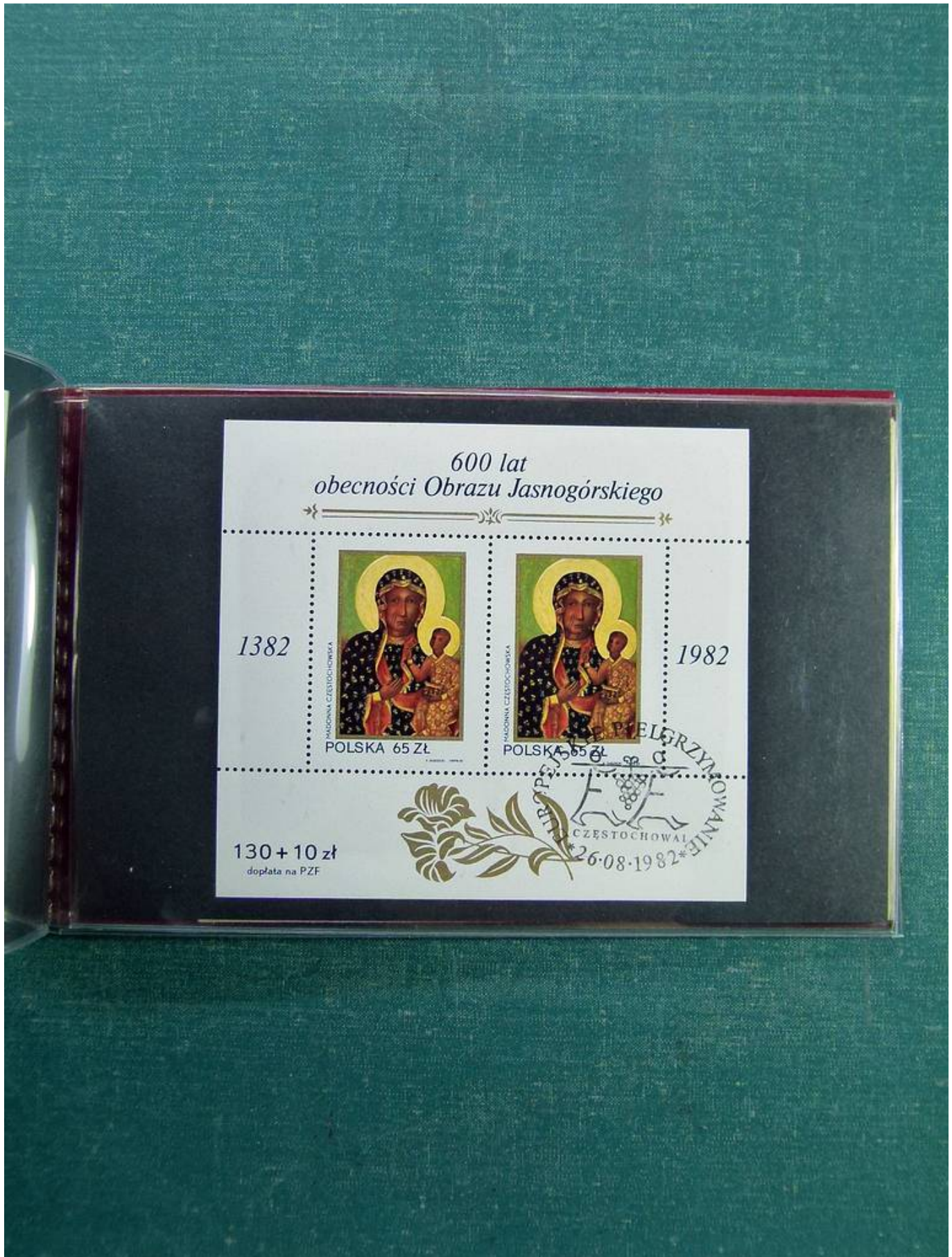






Foto nr.: 4







Foto nr.: 5







Foto nr.: 6







Foto nr.: 7







Foto nr.: 8







Foto nr.: 9







Foto nr.: 10







Foto nr.: 11







Foto nr.: 12











Foto nr.: 14







Foto nr.: 15







Foto nr.: 16







Foto nr.: 17







Foto nr.: 18







Foto nr.: 19







Foto nr.: 20







Foto nr.: 21







Foto nr.: 22







Foto nr.: 23







Foto nr.: 24



38-507 Jutrowce  
R 90



R 903



Sz.P.

Aleksandra Waltar

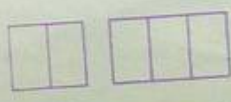
Cena 2,90 zł



R 800700

Chopin

Schwantner Annelies E.  
Unterriedern 4  
8121 Sindelsdorf



R F U R





Foto nr.: 25







Foto nr.: 26







Foto nr.: 27







Foto nr.: 28







Foto nr.: 29







Foto nr.: 30











Foto nr.: 32







Foto nr.: 33







Foto nr.: 34







Foto nr.: 35







Foto nr.: 36







Foto nr.: 37







Foto nr.: 38

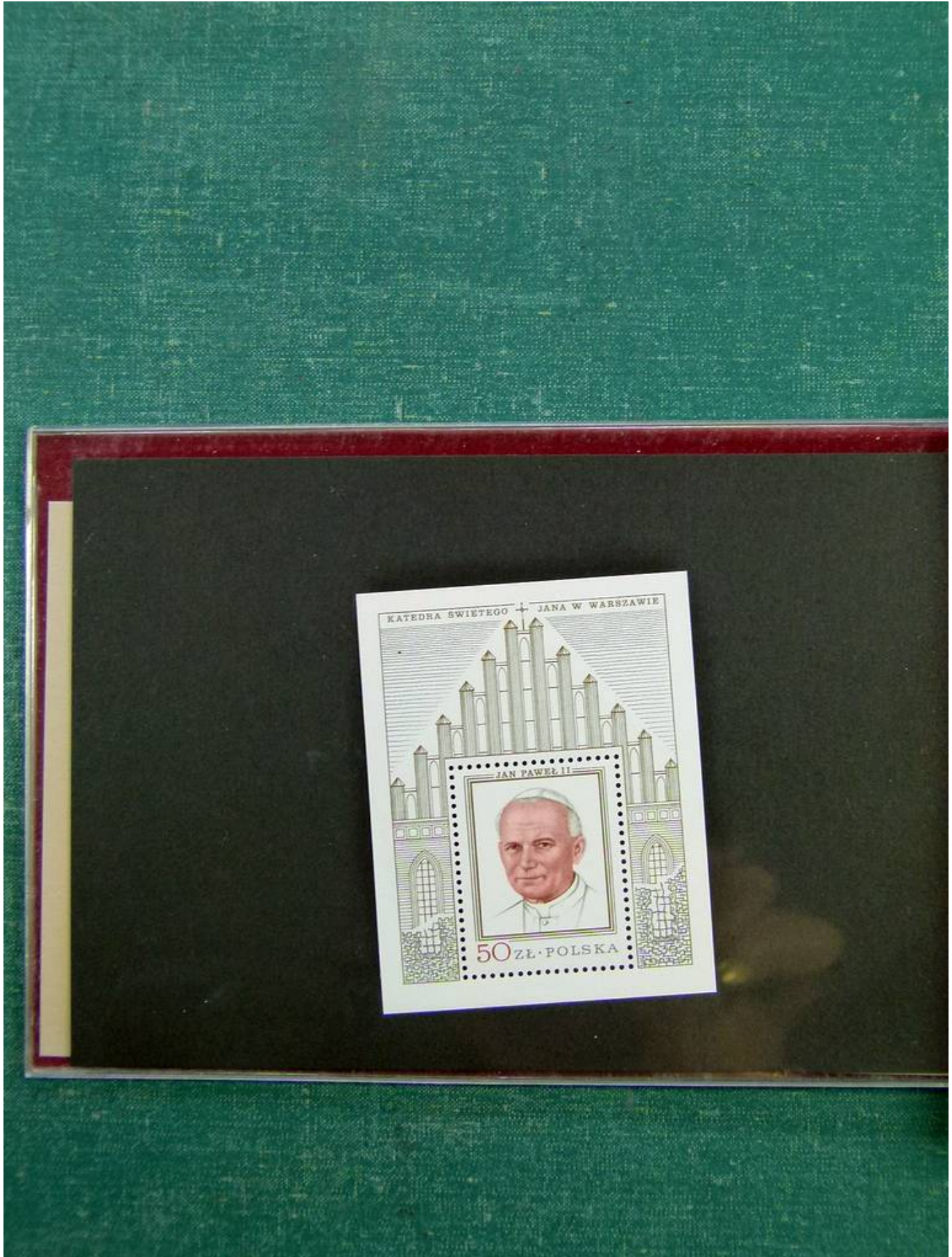










Foto nr.: 40

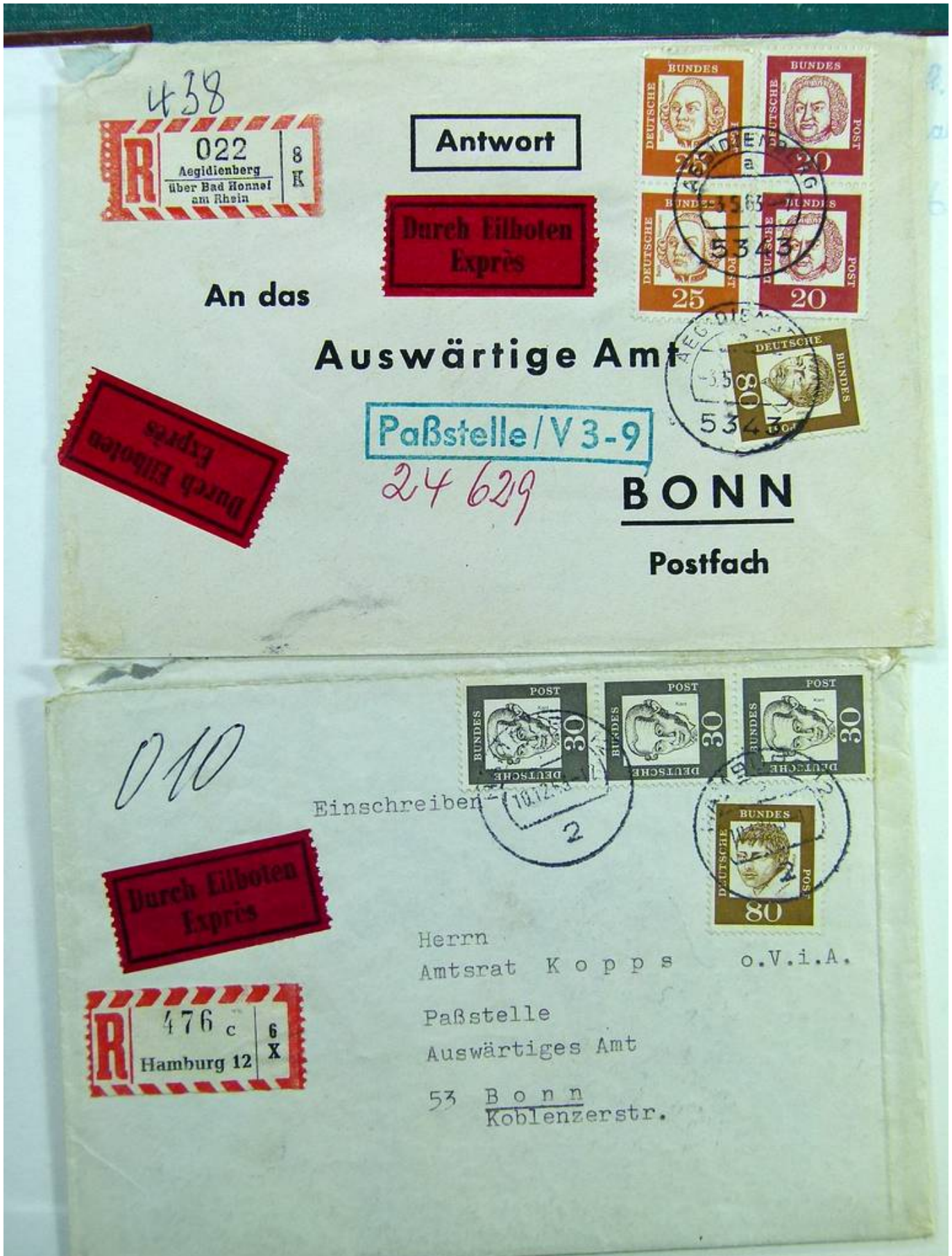






Foto nr.: 41







Foto nr.: 42



# Das Sonderpostwertzeichen „Ländlicher Hausbriefkasten“



er Begründer des modernen Postwesens, Heinrich von Stephan (Fotografie um 1870).

warh die Deutsche



Entwurf: Erna de Vries, Montreal (Kanada)

35 x 35 mm



Wenn unzustellbar, zurück;  
bei Umzug Anschriftenberichtigungskarte  
an Deutsche Post AG, NL PHILATELIE,  
60292 Frankfurt/Main



Herrn  
Elmar Rademacher  
Eifelstr. 3  
56729 Ettringen









Foto nr.: 44

# ECHTHEITS- ZERTIFIKAT

Ersttagsbrief mit Viererblock des Postwertzeichens  
„100 Jahre Kaiser-Wilhelm-Gedächtniskirche Berlin“

Die Kaiser-Wilhelm-Gedächtniskirche auf dem heutigen Breitscheidplatz im Bezirk Charlottenburg wurde 1891-95 zu Ehren Kaiser Wilhelms I. errichtet. Sie entstand im Zusammenhang mit der repräsentativen Anlage des Kurfürstendamms und seiner Umgebung als vornehmes Wohnviertel für das gehobene Bürgertum. Der Architekt Franz Schwechten entwarf das Bauwerk als spätromantische Zentralanlage in Form eines lateinischen Kreuzes. Der Hauptturm auf der Westfront hatte eine Höhe von 113 m. Die ornamentierte Innenausstattung verband exemplarisch Sakrales mit monarchischem Ideengut. Im II. Weltkrieg wurde der Bau stark beschädigt. Mitte der 50er Jahre entstand eine heftige, öffentliche Diskussion über Abriss und vollständigen Neubau an



Grundstein gelegt. Die Einweihung fand am 17.12.1961 statt.

Die Kirche umfaßt einen achteckigen, flachgedeckten Hauptbau und ein Foyer als Haus der offenen Tür der Berliner Stadtmission westlich der Turmruine sowie auf dem Boden des alten Kirchenschiffes einen sechseckigen, 53 m hohen Kirchturm mit einer Trauungs- und Taufkapelle. Die Bauten bestehen aus wabenförmigen Betonplatten, deren Öffnungen mit blauem Glas ausgefüllt sind. Als markanter Punkt im Stadtbild der City um den Kurfürstendamm entwickelte sich die Kaiser-Wilhelm-Gedächtniskirche schnell zu einem neuen Wahrzeichen Berlins. Die zuletzt 1983-85 baulich gesicherte Turmruine beherbergt als einzig wiederhergestelltes Baum der alten









Foto nr.: 46







Foto nr.: 47







Foto nr.: 48







Foto nr.: 49











Foto nr.: 51







Foto nr.: 52







Foto nr.: 53







Foto nr.: 54







Foto nr.: 55







Foto nr.: 56







Foto nr.: 57







Foto nr.: 58







Foto nr.: 59







Foto nr.: 60







Foto nr.: 61







Foto nr.: 62







Foto nr.: 63







Foto nr.: 64







Foto nr.: 65

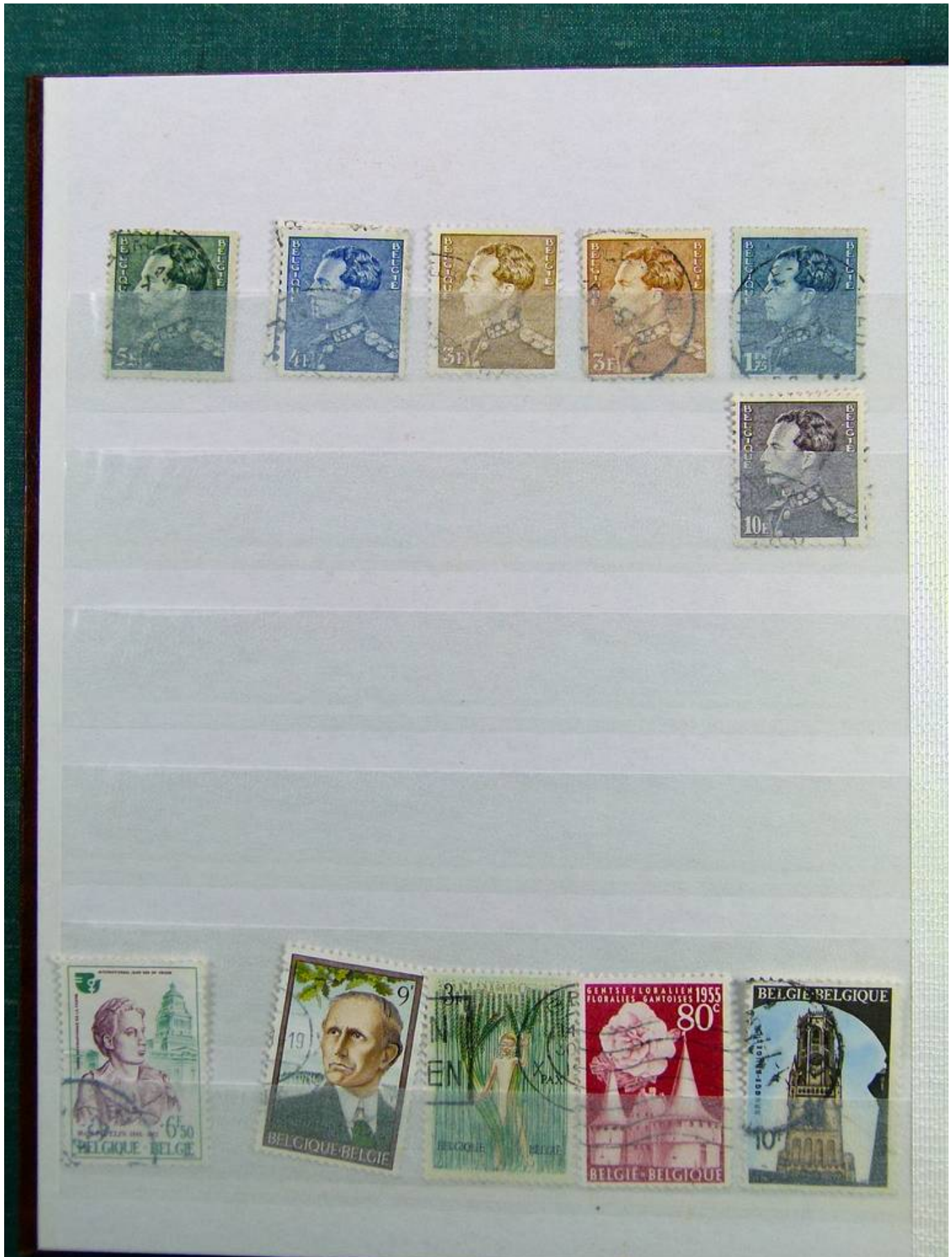






Foto nr.: 66







Foto nr.: 67







Foto nr.: 68







Foto nr.: 69







Foto nr.: 70











Foto nr.: 72







Foto nr.: 73

